

PF

Gelijke aanpassingen en spreiding van
schokken in de solidaire premieregeling

Marcel Lever

- Doel van deze contractinvulling
 - Oorspronkelijke variant en toets aan wet
 - Aangepaste variant en benodigde lagere regelgeving
 - Vaststelling eerste uitkering bij risicodekking
 - Vaste stijging voor behoud koopkracht
 - Status lagere regelgeving
-

- Deelnemersonderzoek ondersteunt gelijke aanpassingen
 - Gelijke aanpassing van uitkeringen voelt solidair
 - Risicobereidheid van deelnemers vanaf pensioenleeftijd is vrijwel gelijk
 - Spreiden van schokken
 - Beperkt aanpassing van ingegane pensioenuitkeringen van jaar op jaar
 - Vermindert beroep op solidariteitsreserve om uitkering te beschermen
 - Beperkt verlaging van uitkering in slecht scenario bij lege reserve
 - Meeste fondsen kiezen voor spreidingsparameter van 3 tot 5 jaar
 - Risico niet te ver verschuiven naar de toekomst, in lijn met de economie
-

- De oorspronkelijke uitkeringsfase van de sector was een collectief systeem met:
 - Administratie in termen van uitkeringen
 - Persoonlijk vermogen = uitkering x annuïtaire factor x 'dekkingsgraad'
 - Geen lastige berekeningen nodig om toedeling van rendementen aan te laten sluiten bij gelijke aanpassingen van uitkeringen en spreiden van schokken
 - Deze sectorvariant hanteerde een 'dekkingsgraad' voor aanpassing uitkering
 - Jaarlijks wordt een vast deel ($1/S$) van het cumulatieve overschot of tekort in de uitkering verwerkt, slimme spreiding van mee- en tegenvallers
 - Jaarlijkse aanpassing van uitkeringen leidt tot beperkte verschuivingen in termen van persoonlijke vermogen
-

Sectorvariant uitkeringsfase SPR voldeed niet aan wettelijke eisen volgens DNB

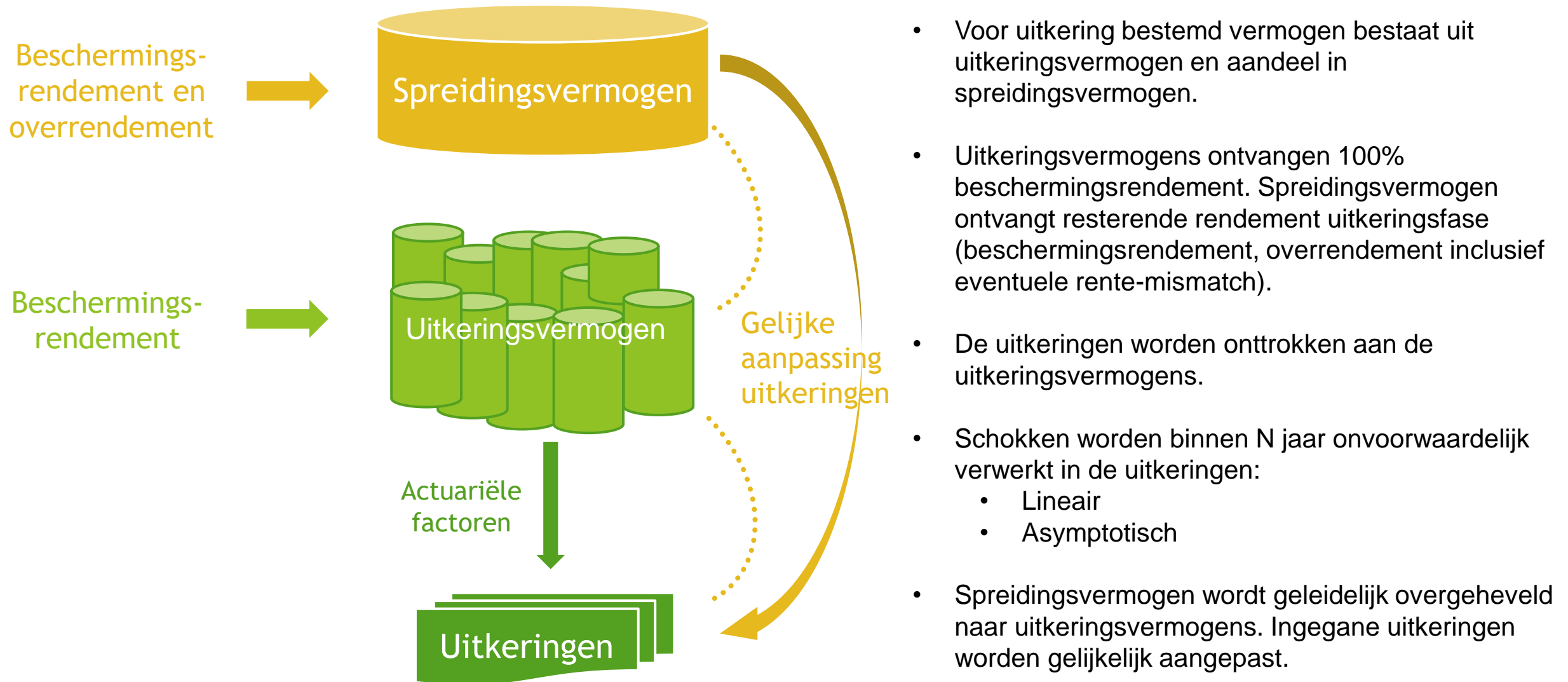
- Amendement Palland beoogde sectorvariant mogelijk te maken (art. 63, lid 8)
 - Sectorvariant voldeed volgens DNB niet aan wettelijke eisen
 - Financiële resultaten moeten volledig en onvoorwaardelijk verwerkt worden in de vermogens, de vermogens mogen daarna niet aangepast worden
 - Bepaling vermogen o.b.v. nieuwe uitkering leidt tot aanpassing vermogen
 - Financiële schokken moeten binnen 10 jaar doorwerken in uitkeringen
 - Bij geheugenloze spreiding duurt de aanpassing meer dan 10 jaar
-

- Persoonlijke vermogens 'splitsen' in uitkeringsvermogen en spreidingsvermogen
 - Uitkeringsvermogen = netto contante waarde lopende uitkering
 - Spreidingsvermogen = cumulatief niet-verwerkt overrendement

 - Uitkeringsvermogens ontvangen 100% beschermingsrendement
 - Voldoende voor voortzetting lopende uitkering
 - Verschil tussen 100% en afdekking via staffel komt terecht in overrendement

 - Spreidingsvermogen ontvangt beschermingsrendement en gehele overrendement
 - Partiële overheveling spreidingsvermogen naar uitkeringsvermogens
 - Aanpassing uitkering naar rato van overheveling
-

Toedeling rendement, spreiding van schokken, gelijke aanpassing uitkeringen



Verwerking schokken in vermogen

- Combinatie van gelijke aanpassingen van uitkeringen en spreiden van schokken gaat lastig samen met onvoorwaardelijke verwerking van schokken in vermogens.
- Oplossing: Het voor de uitkering bestemd vermogen bestaat uit een uitkeringsvermogen én een aandeel in een collectief spreidingsvermogen.

Verwerking schokken in uitkeringen

- Bij geheugenloos spreiden wordt een schok niet onvoorwaardelijk en niet binnen 10 jaar in uitkeringen verwerkt.
- Oplossing: Bij asymptotische verwerking en backstop worden schokken binnen 10 jaar onvoorwaardelijk in uitkeringen verwerkt. Verwerking van latere schokken kan afgestemd worden op aanpassingen 'op de lat' vanwege eerdere schokken.

Toetreding uitkeringsfase

- Toetreding tot uitkeringsfase is lastig vorm te geven zonder ex-ante herverdeling tussen nieuwe en bestaande uitkeringsgerechtigden.
- Oplossing: 'Dekkingsgraadneutrale' toetreding of nauwkeurigere methodes zijn toegestaan.

Begrenzing

- Bij langere spreidingstermijnen kan spreidingsvermogen/uitkeringsvermogens variëren van -25% tot 50%. De verwachte uitkeringspatronen van nieuwe toetreders kunnen hierdoor sterk dalend of stijgend worden.
- Oplossing: Fondsbestuur moet onder- en bovengrens voor spreidingsvermogen vaststellen. Contante waarde van totaal in uitkering te verwerken financiële resultaten moet voor meer dan 60% in eerste helft van spreidingsperiode liggen.

Inzicht diverse stakeholders

- Stakeholders zoals fondsbesturen en toezichthouders moeten inzicht hebben in de financiële positie van het fonds.
- Oplossing: Totale voor pensioenuitkering bestemde vermogens staan op balans, onderscheid tussen uitkeringsvermogen en spreidingsvermogen staat in toelichting. Spreidingsvermogen mag negatief zijn, totale vermogens moeten positief zijn.

Communicatie

- Communicatie moet deelnemers inzicht geven in toekomstige aanpassingen van uitkeringen die voortvloeien uit spreiding van schokken.
- Oplossing: Pensioengerechtigden krijgen jaarlijks informatie over aanpassingen van uitkeringen die nog 'op de lat staan'.

Knoppen voor besturen die de ontwikkeling van de uitkeringen bepalen

Beschermings-
rendement
uitkerings-
gerechtigden

Overrendement
uitkerings-
gerechtigden

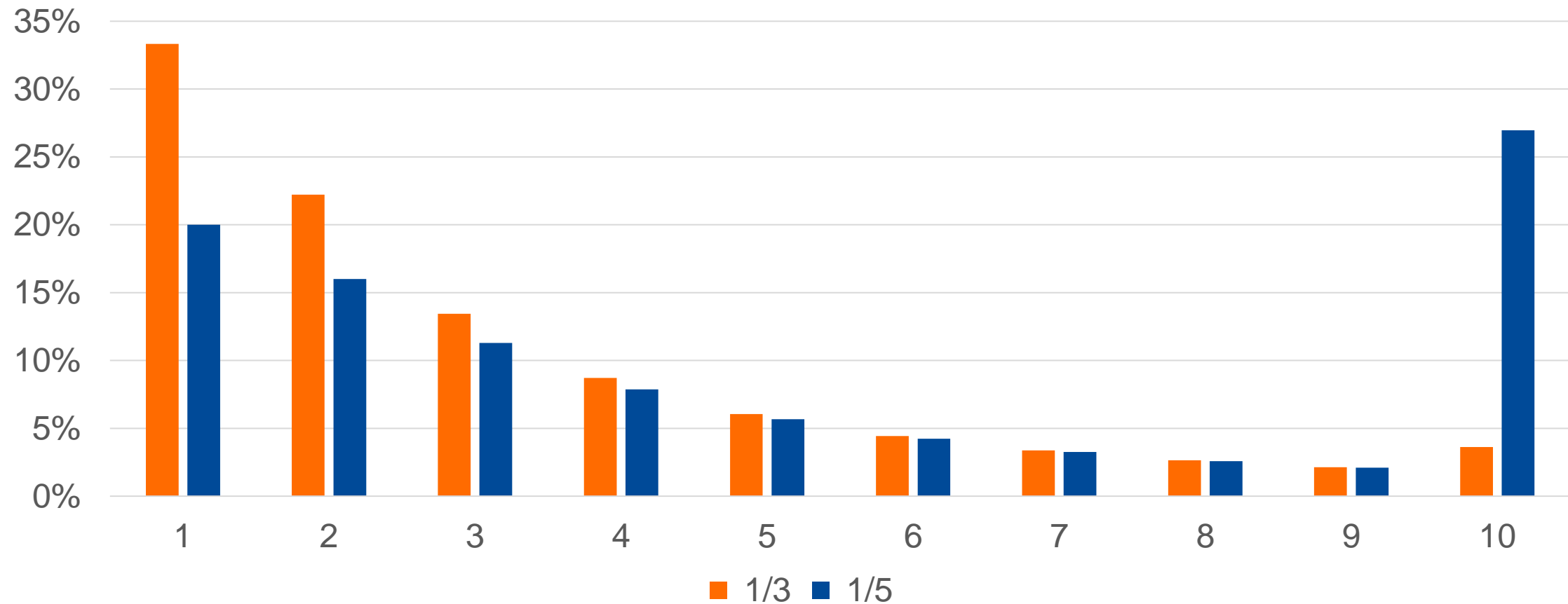
Spreidingsmethode
(lineair /
asymptotisch)

Spreidingstermijn
en spreidings-
parameter

- Lineaire aanpassing (dakpansystematiek)
 - Spreidingsvermogen wordt collectief bijgehouden per jaarlaag (de dakpan)
 - Overrendement gaat naar spreidingsvermogen en valt in N stappen vrij
 - Deze methodiek kan leiden tot alternerende aanpassingen
 - Asymptotische aanpassing (geheugenloze spreiding)
 - Backstop om schok altijd in maximaal 10 jaar te verwerken in uitkering
 - Meevallers worden ingezet om eerdere tegenvallers te neutraliseren
 - Deze methodiek voorkomt alternerende aanpassingen
-

Asymptotische verwerking van schokken bij spreidingstermijn van 10 jaar

Aanpassingen bij verwerking met 1/3 of 1/5

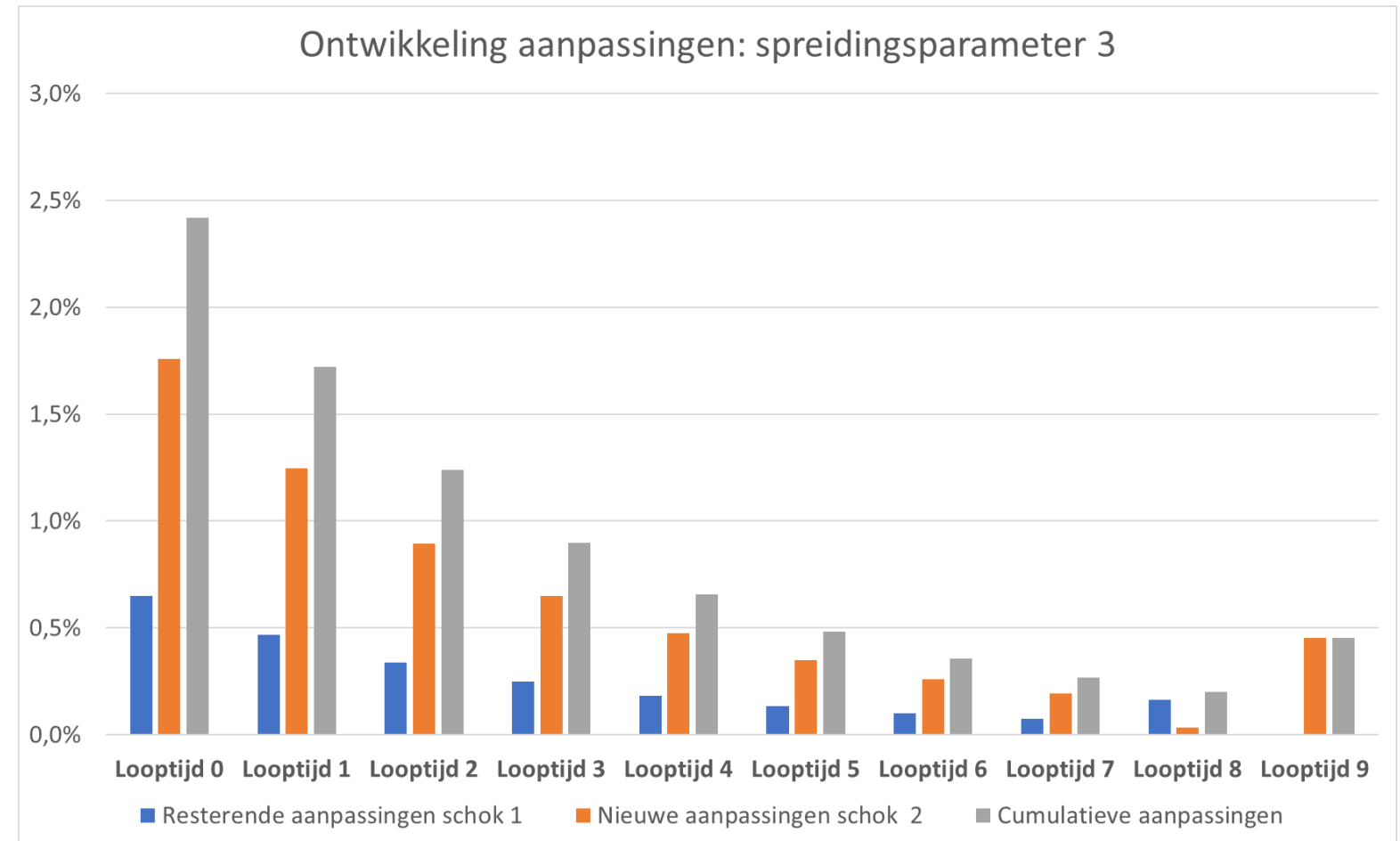


Atstemming schok op eerdere schok in dezelfde richting

Jaar 1: positieve schok van 2,7%.
Onvoorwaardelijke aanpassing op looptijd 9 (looptijd 8 in jaar 2) wijkt af van beoogde asymptotische spreiding.

Jaar 2: positieve schok van 5,2%.
Door kleiner deel van schok van jaar 2 op looptijd 8 te verwerken, wordt backstop weggewerkt. Rest van schok valt op looptijd 9 en is nieuwe afwijkende aanpassing.

Totale aanpassingen conform 1/3e van onverwerkte schokken en volgen asymptotische patroon.

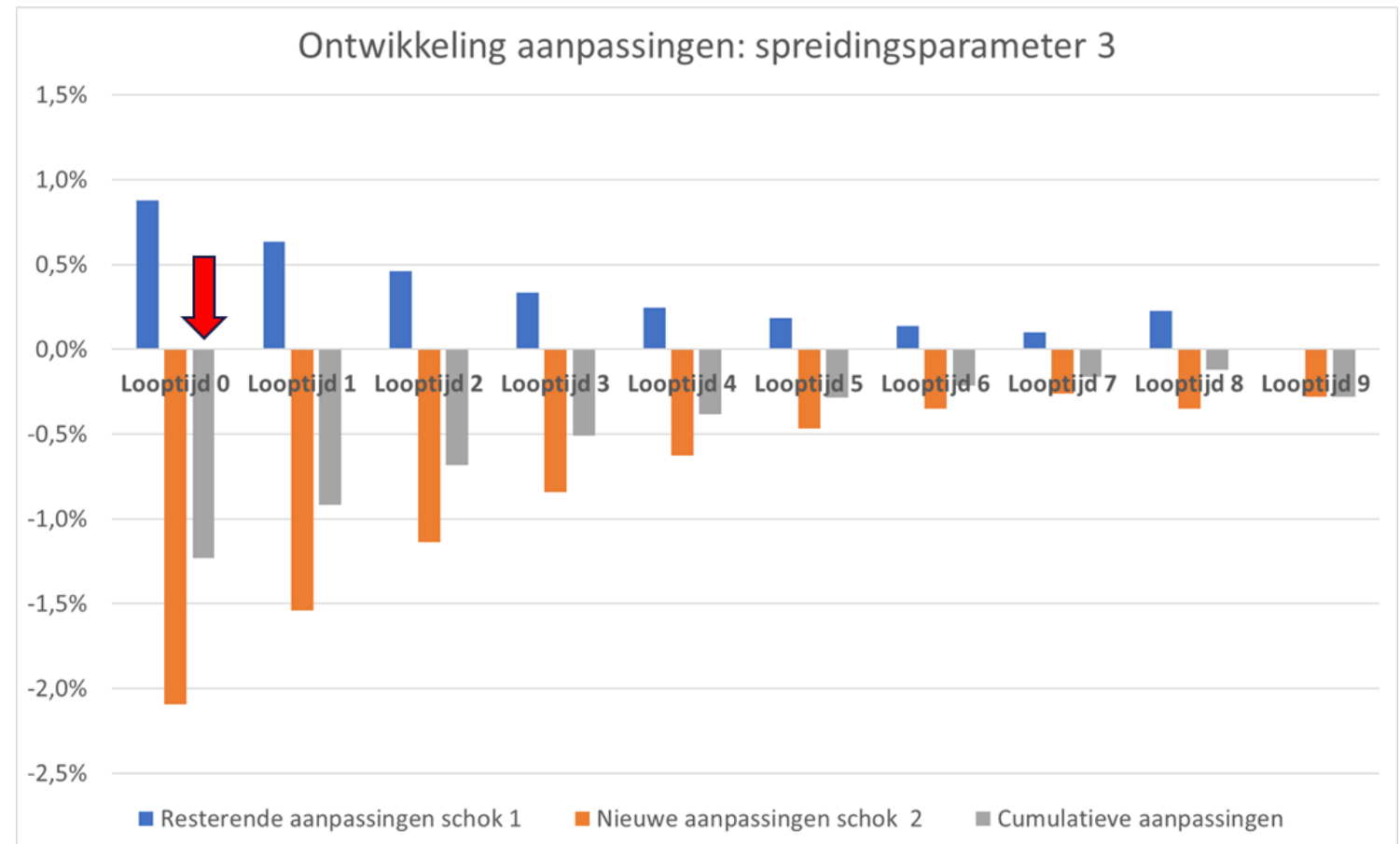


Afstemming schok op eerdere schok in tegengestelde richting

Jaar 1: positieve schok van 3,7%.
Onvoorwaardelijke aanpassing op looptijd 9 (looptijd 8 in jaar 2) wijkt af van de beoogde asymptotische spreiding.

Jaar 2: negatieve schok van -6,1%.
Door groter deel van schok van jaar 2 op looptijd 8 te verwerken, wordt de backstop weggewerkt. Restpost van schok valt op looptijd 9 en is nieuwe afwijkende aanpassing.

Totale aanpassingen conform $1/3^e$ van onverwerkte schokken en volgen het asymptotische patroon.



Afstemming schok op eerdere schokken om asymptotische patroon te realiseren

- De afwijking in het asymptotisch patroon wordt naar achteren geschoven door de nieuwe schok specifiek toe te delen op de afwijkende looptijden.
 - Bij een schok in dezelfde richting als de cumulatieve 'lat' uit het verleden, schuift de nieuwe schok naar achteren t.o.v. een puur asymptotisch patroon.
 - Bij een schok in tegengestelde richting wordt de nieuwe schok juist eerder in de uitkeringen verwerkt om de backstop uit het verleden te neutraliseren.
 - Bij een beperkte schok (overrendement ongeveer 0%) is er beperkt ruimte voor deze toedeling en schuift de backstop een jaar naar voren.
-

- Keuze: beoogde dekking bepaalt eerste uitkering of vermogen

 - Eerste uitkering leidend
 - Risico op teleurstelling over uitkering na eerste jaar
 - Risicopremie afhankelijk van spreidingsvermogen
 - Risico op fiscale bovenmatigheid?

 - Vermogen leidend
 - Risico op teleurstelling over eerste uitkering

 - Wees in pensioenreglement en in communicatie duidelijk over keuze
-

- Overrendement uitkeringsfase mogelijk onvoldoende voor volledige compensatie inflatie
 - Oplossing: lager projectierendement voor lagere eerste uitkering in ruil voor hogere latere uitkering
 - Vergelijk vaste stijging van uitkering in FPR
 - Een vaste (multiplicatieve) afslag d op het projectierendement is zonder herverdeling te implementeren door deze net als in de WVP/FPR te modelleren als een vaste stijging van de uitkering (Muns, blz. 20)
 - Het uitkeringspatroon is dan $(1+d)^\tau$, dus een annuïteit met een (extra) procentuele stijging d in de uitkeringsstroom
-

- De consultatiereacties en de toezichttoetsen op het Besluit gelijke aanpassingen met spreiden in solidaire premieregeling zijn verwerkt
 - Het besluit wordt voorgelegd aan de Raad van State
 - Beoogde inwerkingtreding: 1 augustus 2024
-

Contactinformatie

Naam: Marcel Lever

 06 52 48 58 56

 Lever@Pensioenfederatie.nl
